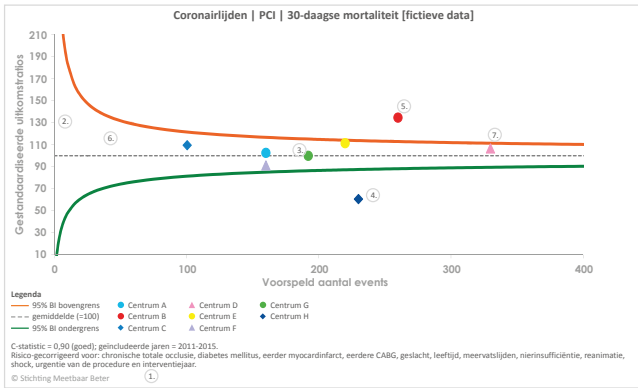
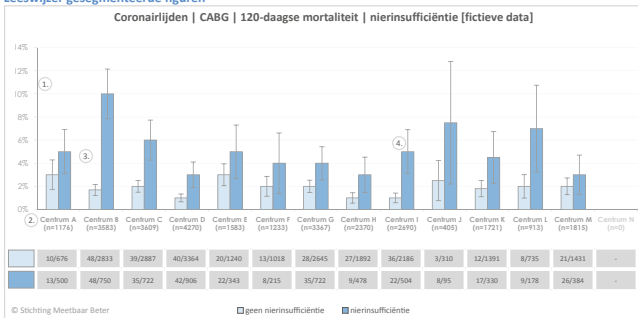


## Leeswijzer funnelplots



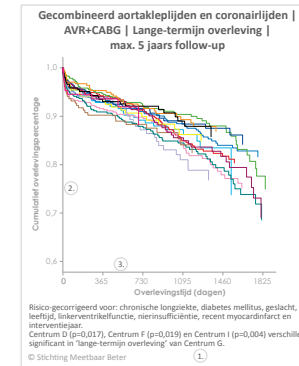
- In de funnelplot wordt per centrum weergegeven hoe de waargenomen uitkomst van zorg zich verhoudt tot de voorspelde uitkomst van zorg op basis van de zorgwaarde van de populatie. De voorspelde uitkomst wordt berekend met behulp van een regressie-analyse, waarbij wordt gecorrigeerd voor de onder de figuur beschreven initiële condities. De voorspellende waarde van het model wordt weergegeven als C-statistic; hoe hoger deze waarde (met een maximum van 1), hoe beter het model voorspelt. Een uitgebreidere uitleg over de funnelplots is te vinden in hoofdstuk 7 'Datamanagement'.
- Op de y-as is de verhouding tussen de waargenomen uitkomst en de voorspelde uitkomst uitgezet ((waargenomen uitkomst/voorspelde uitkomst) x 100), de gestandaardiseerde uitkomst.
- De gemiddelde gestandaardiseerde uitkomst voor alle centra samen, welke is uitgerekend door middel van een regressie-analyse, is weergegeven als een stippe lijn (gemiddelde=100). Centrum G bevindt zich op de stippe lijn. Dit betekent dat de op basis van de zorgwaarde berekende voorspelde 30-daagse mortaliteit gelijk is aan de waargenomen 30-daagse mortaliteit.
- Na risicocorrectie heeft Centrum H een statistisch significant lagere verhouding tussen de waargenomen en de voorspelde 30-daagse mortaliteit dan het gemiddelde van alle centra.
- Na risicocorrectie heeft Centrum B een statistisch significant hogere verhouding tussen de waargenomen en de voorspelde 30-daagse mortaliteit dan het gemiddelde van alle centra.
- Alle centra die zich tussen de rode en groene lijn bevinden, hebben na risico-correctie, geen statistisch significante afwijking van het gemiddelde. De variatie binnen deze lijnen kan gezien worden als natuurlijke variatie.
- Centrum O staat het meest rechts in de grafiek en heeft daarmee het grootste aantal voorspelde events. Dit kan veroorzaakt worden door de zorgwaarde van het centrum en/of door het aantal patiënten dat voor het centrum in de analyse is geïncludeerd.

## Leeswijzer gesegmenteerde figuren



- Op de y-as is het percentage van de waargenomen 120-daagse mortaliteit voor patiënten zonder nierinsufficiëntie en met nierinsufficiëntie per centrum weergegeven, met het bijbehorende betrouwbaarheidsinterval (± 2 keer de standaardfout). Een uitgebreidere uitleg over de gesegmenteerde figuren is te vinden in hoofdstuk 7 'Datamanagement'.
- Per centrum wordt op de x-as weergegeven hoeveel patiënten er zijn geïncludeerd bij de analyse. De patiënten zijn verdeeld over de categorieën "geen nierinsufficiëntie" en "nierinsufficiëntie". Onder de gesegmenteerde figuur wordt in een tabel het aantal events en het totaal aantal patiënten per categorie weergegeven. Centra die in lichtgrijs zijn weergegeven, zijn niet opgenomen in de analyse vanwege ontbrekende gegevens.
- Horizontale vergelijking: Centrum A heeft een significant lagere waargenomen 120-daagse mortaliteit in de categorie "nierinsufficiëntie" dan Centrum B.
- Verticale vergelijking: Centrum I heeft een significant lagere waargenomen 120-daagse mortaliteit in de categorie "geen nierinsufficiëntie" dan in de categorie "nierinsufficiëntie" van Centrum I.

## Leeswijzer overlevingscurven



- In de overlevingscurve wordt per centrum weergegeven hoe de overleving of vrijheid van reïnterventie over de tijd verloopt. Dit wordt berekend met behulp van een Cox regressie-analyse, waarbij wordt gecorrigeerd voor de onder de figuur beschreven initiële condities. Voor het bepalen van de statistische significantie in de verschillen tussen de centra is het centrum met de hoogste overleving of minst aantal reïnterventies geselecteerd als referentiecentrum. Ten opzichte van dit referentiecentrum is getoetst of de overleving of vrijheid van reïnterventie in de andere centra significant afwijkt (p<0,05). Een uitgebreidere uitleg over de overlevingscurven is te vinden in hoofdstuk 7 'Datamanagement'.
- Op de y-as is wordt het cumulatief overlevingspercentage of cumulatief percentage vrijheid van reïnterventie weergegeven voor de uitkomst-maat van de geïncludeerde patiënten.
- Op de x-as is wordt de overlevingsstijd in dagen weergegeven. Voor de curven met een maximale follow-up duur van 5 jaar is dat maximaal 1825 dagen.

## Deelnemende hartcentra



## Deelnemende interventiecentra

